



Pla d'organització
de centre



PLA D'ORGANITZACIÓ PER A L'INICI DE CURS 2020-21. COL·LEGI PARE MANYANET

1.- INTRODUCCIÓ

L'Administració ha establert que els centres han d'elaborar un **Pla d'organització** de centre amb una sèrie de previsions per garantir la seguretat d'alumnes i treballadors, i per establir mesures de protecció i en el seu cas, la traçabilitat.

Aquest document s'ha elaborat seguint les directrius dels documents publicats per l'Administració. Té per objectiu buscar un equilibri entre la protecció de la salut de les persones als centres educatius i el dret de tots els infants i joves a una educació de qualitat. Aquest document es basa en el valors de:

- Seguretat per tal que els centres educatius siguin espais on l'activitat educativa es pugui desenvolupar de manera segura i confortable.
- Salut, d'alumnes i treballadors per reduir la transmissió i millorar la traçabilitat
- Equitat, per afavorir la presencialitat dels alumnes amb més necessitats educatives, sense renunciar a la seguretat.
- Vigència, d'aquestes previsions, per a tot el curs 2020-2021, en coherència amb la realitat dels centres i del seu entorn, seguint en tot cas les instruccions de l'Administració.

Els Departaments de Salut i d'Educació han establert una sèrie de mesures que cada centre ha d'adaptar a la seva situació en un pla (que ha tingut diferents noms) ara denominat **Pla d'organització**. Es tracta de preveure com podran ser atesos els alumnes amb les condicions que l'Administració ha establert. Cada centre, en funció de les seves circumstàncies, fent ús de la seva autonomia i dels recursos que tingui, haurà de fer el millor pla possible.

Els criteris de l'Administració per l'obertura de les escoles i **reduir les possibilitats de contagi** i en el seu cas, **dificultar la propagació del virus**, es centren en **mantenir la distància social** i en la **neteja i desinfecció**. Una derivada és evitar (tant com sigui possible) les aglomeracions, tant d'alumnes, com de famílies i altres, sobretot en determinats moments de l'activitat de les escoles, com són, per exemple, les entrades i sortides de l'escola.

En cas que es detecti una sospita de contagi o un contagi, caldrà **assegurar la traçabilitat** d'aquella persona, és a dir, de poder fer una llista dels **contactes estrets** que ha tingut per poder-los aïllar i observar. Cal evitar que, per motiu d'una sospita o d'un contagi, s'hagi de tancar tota l'escola; en canvi, si el nombre de contactes estrets d'una persona és conegut i relativament limitat, només caldrà aïllar i observar aquell grup; neix així el concepte de bombolla, que l'Administració ha denominat **Grup de convivència i relació**, grup d'alumnes que comparteix una hora d'entrada i sortida diferent, un horari diferent, uns itineraris per dins de l'escola diferents, amb un material propi i un nombre reduït de docents; els alumnes d'aquest grup, **entre ells, poden interactuar, però cal evitar (tant com sigui possible) que interactuin dos grups de convivència, dues**

bombolles. Si es produeix un contagi, només caldrà aïllar i observar aquest grup, no tota l'escola.

Pel que podem observar en el nostre i en altres països, **s'aniran produint brots de contagis**; probablement no ho podrem evitar. Sí podrem reduir les conseqüències d'un brot i del posterior confinament, aïllant, observant i si és el cas tancant el menor nombre possible de grups de convivència. Cal ser conscients que les conseqüències del tancament d'una escola repercuteixen en els alumnes i també en la seva família, que tindrà problemes per cuidar-se dels infants i, alhora, desenvolupar la seva activitat laboral, com hem vist durant el període de confinament; el tancament de centres educatius té enormes repercussions educatives, socials i econòmiques.

Aquest document té la finalitat d'ajudar les escoles a elaborar el seu Pla d'organització, fent les previsions que calguin per reduir el contagi i dificultar la propagació del virus, i en cas necessari, disminuir les conseqüències d'un nou confinament. Si cal **impedir el contagi entre els membres de la comunitat educativa**, caldrà posa-li barreres a la transmissió del virus ja sigui desinfectant o mantenint la distància social.

Naturalment, caldrà adaptar aquestes mesures a la realitat de cada centre i l'edat d'alumnes i docents. Efectivament, no és igual estar en un entorn rural que urbà, tenir les aules al màxim de capacitat que al mínim o bé parlar d'aquests temes per a alumnes d'EI, d'EP o l'ES.

Aquest pla es complementa amb el document **Pla d'ensenyament online**, on l'escola estableix les directrius per explicar als equips docents i famílies com es treballarà en línia en cas que l'escola o uns grups d'alumnes hagin de tornar al confinament.

Del que anem veient al nostre entorn, hi ha **tres principis** que són claus en la prevenció del contagi:

1. **Màxim de recursos.** L'escola té una sèrie de recursos que gestiona segons uns criteris laborals, normatius, tradicionals, etc. Per en sortir-nos-en d'aquesta situació caldrà mobilitzar-los tots, tan com sigui possible, com hem fet altres vegades. Caldrà comptar amb tots els espais (aules i altres, de l'escola i de l'entorn) i amb tota la força laboral: el màxim de jornada, intentant minimitzar altres consideracions, en principi ara secundàries.
2. **Neteja i desinfecció:** és un tema clau per evitar el contagi. Caldrà mobilitzar el PAS (especialment els equips de neteja, que s'hauran de repensar), els docents, els alumnes també hauran de col·laborar, les famílies i recursos de l'entorn; caldrà mobilitzar-los per netejar i conscienciar tota la comunitat educativa de la seva importància.
3. **El grup de convivència** o bombolla: caldrà crear "bombolles", grups d'alumnes que comparteixen un docent, un espai, un horari, un torn de pati, uns desplaçaments per dins l'escola, un material escolar i mobiliari, una entrada i sortida, etc. En la mesura de les possibilitats i sense anul·lar la finalitat educativa de l'escola, en la mesura de les possibilitats, caldrà funcionar amb bombolles. Si es produeix un contagi (hem de pensar que algun es produirà), serà més fàcil fer el seguiment d'una bombolla que de tota l'escola.

El Pla d'actuació per al curs 2020-2021 que presentem pretén establir les bases per portar a terme una reobertura amb les màximes garanties pel que fa a la seguretat, a la salut de la comunitat educativa, a l'equitat en els aprenentatges i la vigència d'aquestes bases al llarg del curs, en el marc de la pandèmia.

L'obertura de l'escola sempre es farà tenint en compte les dades d'incidència de la malaltia d'acord amb les activitats permeses i la normativa existent segons la situació d'emergència sanitària provocada per la COVID-19.

Tota la informació relacionada amb les mesures adoptades i que presentem en aquest document serà transmesa a les famílies.

2.- CONTINGUT DEL PLA D'OBERTURA

a) Diagnosi de l'experiència educativa en confinament

Durant el confinament hem portat a terme la nostra tasca educativa seguint les programacions de les diferents etapes educatives que impartim en el nostre centre.

L'opció escollida per arribar als alumnes **d'educació infantil i primària** ha estat fer vídeotutorials per part del mestres. Els alumnes han pogut consultar aquests vídeos tantes vegades com ha estat necessari i els mestres els han acompanyat amb el feedback que podia ser de diferents maneres: mitjançant videoconferència zoom, o per xat i fòrums que permet la plataforma Alexia.

A partir d'aquests vídeotutorials on els mestres han anat presentant continguts, els alumnes han anat fent activitats relacionades. S'ha contemplat seguir treballant totes les àrees mantenint el feedback i respectant en tot moment les diferents realitats de totes les famílies.

Els més petits d'infantil P3, P4 i P5 la dinàmica ha estat la mateixa però la comunicació ha estat a banda dels zoom de grups i famílies també per correu electrònic perquè ells no treballen amb la plataforma Alexia Classroom.

Cada setmana tots els mestres han enviat un vídeo motivacional animant els alumnes i informant sobre les tasques que realitzarien al llarg de la setmana.

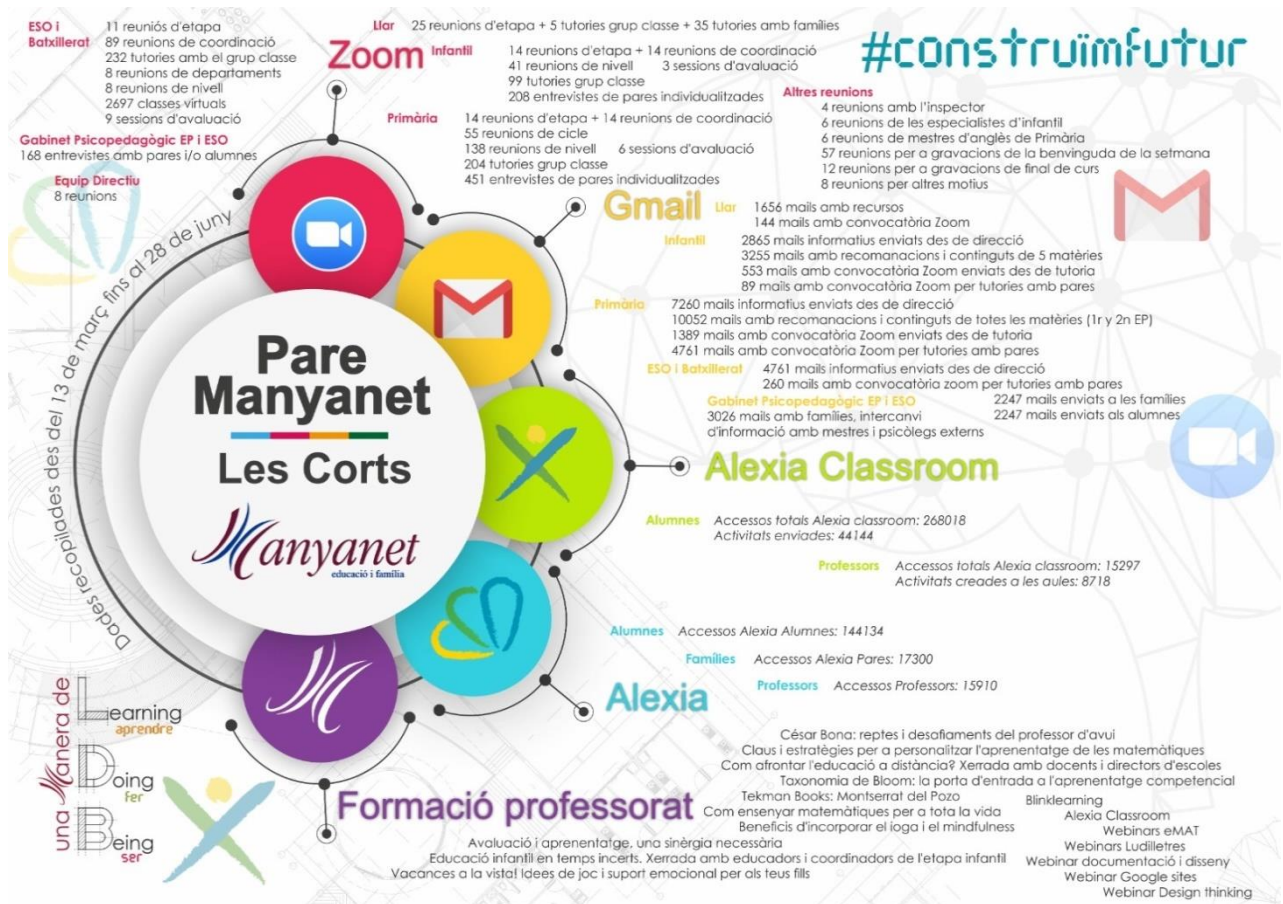
En el cas de **Secundària** s'ha adaptat l'horari dels alumnes de manera que han fet sessions zoom per avançar matèria i resoldre dubtes. Hem continuat utilitzant la plataforma Alexia classroom, tal com veníem fent durant tot el curs, per penjar pwp i vídeos dels continguts curriculars. Els alumnes han continuat amb la mateixa dinàmica de treballar per projectes, activitats competencials i portfolis.

S'han fet tutories setmanals amb tots els grups-classe, videoconferències amb totes les famílies així com també atenció individualitzada amb els alumnes amb més dificultats. El gabinet psicopedagògic ha atès tots els casos que ho han necessitat.

A nivell de professorat ens hem reunit setmanalment per nivells, per cicles i per etapes així com també a nivell de coordinació i d'equip directiu.

Hem observat un alt grau d'implicació en les famílies i també en els alumnes.

Pla d'organització per a l'obertura del Col·legi Pare Manyanet



b) Organització dels grups estables

Al Centre hem programat l'organització dels grups estables partint de la distribució dels grups-classe. Cada curs tindrà el seu tutor com a docent estable.

Es mantindran les especialitats. Aquests docents, com que no formen part del grup estable, caldrà mantenir la distància de seguretat i si no és possible, l'ús de la mascareta.

Pel que fa als espais, l'aula ordinària serà l'espai de cada grup. Per evitar desplaçaments la majoria d'activitats es realitzaran a l'aula.

La distribució de grups i espais serà la següent:

1.- LLAR D'INFANTS

GRUPS	ALUMNES	DOCENTS		ESPAI	
		ESTABLE	TEMPORAL	ESTABLE	TEMPORAL
P0	3 al setembre 4 a l'octubre 6 al gener 8 al març	Anna Marín Francisca Pavón		Aula P0 Formigues	Espai d'acollida (projector)
P1 PETITS	9 al setembre 11 al gener	Laura Moreno Solange Martínez	Francisca Pavón	Aula P1 Tortugues	Espai d'acollida (projector)
P1 GRANS	11 alumnes	Andrea De Juan Inmaculada Cano	Anna Marín	Aula P1 Cargols	Espai d'acollida Pati
P2 PETITS	15 alumnes	Patricia Bravo Laura Pérez	Vanessa Escudero Núria Martínez	Aula P2 Ànecs	Espai d'acollida Pati Piscina
P2 GRANS	15 alumnes	Vanessa Escudero Núria Martínez	Patricia Bravo Laura Pérez	Aula P2 Pollets	Espai d'acollida (projector) Pati Piscina

2.- EDUCACIÓ INFANTIL

GRUPS	ALUMNES	DOCENTS		ESPAI	
		ESTABLE	TEMPORAL	ESTABLE	TEMPORAL
P3 A	25	Mariona Golferichs	2	Aula P3A	Psicomotricitat Piscina Aula IM
P3 B	25	Dúnia Palós	2	Aula P3B	Psicomotricitat Piscina Aula IM
P3 C	25	M. José García	2	Aula P3C	Psicomotricitat Piscina Aula IM
P4 A	22	Laura Soler	2	Aula P4 A	Psicomotricitat Piscina Aula IM
P4 B	22	Carolina Felipe	2	Aula P4 B	Psicomotricitat Piscina Aula IM
P4 C	22	Glòria Delgado	2	Aula P4 C	Psicomotricitat Piscina Aula IM
P5 A	25	Carlota Mestres	2	Aula P5 A	Psicomotricitat Piscina Aula IM
P5 B	25	Laura Spà	2	Aula P5 B	Psicomotricitat Piscina Aula IM
P5 C	26	Sílvia Casajús	2	Aula P5 C	Psicomotricitat Piscina Aula IM

3.- EDUCACIÓ PRIMÀRIA

GRUPS	ALUMNES	DOCENTS		ESPAI	
		ESTABLE	TEMPORAL	ESTABLE	TEMPORAL
1rA	25	Alicia Almagro	2	Aula 1rA	Piscina Aula robòtica 1
1rB	25	Mireia Illa	2	Aula 1rB	Piscina Aula robòtica 1
1rC	25	Maira Gómez	2	Aula 1rC	Piscina Aula robòtica 1
2nA	25	Alèxia Boladeras	2	Aula 2nA	Piscina Aula robòtica 1
2nB	25	Silvia Vila	3	Aula 2nB	Piscina Aula robòtica 1
2nC	25	Marta Matesanz	3	Aula 2n C	Piscina Aula robòtica 1
3rA	26	Lourdes Moreno	3	Aula 3rA	Piscina Aula robòtica 2 Aula TIC
3rB	26	Núria Artola	3	Aula 3rB	Piscina Aula robòtica 2 Aula TIC
3rC	25	Sílvia Sureda	3	Aula 3rC	Piscina Aula robòtica 2 Aula TIC
4tA	25	Sandra León	3	Aula 4tA	Piscina Aula robòtica 2 Aula TIC
4tB	25	Jose Santamaria	3	Aula 4tB	Piscina Aula robòtica 2 Aula TIC
4tC	25	Olga Arriola	3	Aula 4tC	Piscina Aula robòtica 2 Aula TIC
5èA	26	Anna Gaspà	3	Aula 5èA	Piscina Aula robòtica 2
5èB	28	Núria Escudero	4	Aula 5èB	Piscina Aula robòtica 2
5èC	27	Aco Muiños	3	Aula 5èC	Piscina Aula robòtica 2
6èA	2	Sonia Bayona	4	Aula 6èA	Piscina Aula TIC Estudi TV
6èB	25	Ferran Algueró	4	Aula 6èB	Piscina Aula TIC Estudi TV
6èC	26	Francina Cànovas	3	Aula 6èC	Piscina Aula TIC Estudi TV

La música es realitzarà a l'aula dels alumnes.

L'educació física es realitzarà al pati. Els alumnes de 1r a 3r (mentre duri aquesta situació) vindran amb l'equipació esportiva de casa. No utilitzaran vestidors. A partir de 4t sí que utilitzaran vestidors que es netejaran i desinfectaran entre un grup i l'altre.

A l'aula d'informàtica cada grup netejarà l'espai abans de deixar-lo.

4.- EDUCACIÓ SECUNDÀRIA

El grup estable d'alumnes coincidirà amb el grup classe. El professorat adscrit al grup estable es limita al tutor. Altres docents intervindran. L'espai principal coincidirà amb l'aula del grup classe i puntualment podran compartir altres aules. La distribució és la següent:

GRUPS	ALUMNES	DOCENTS		ESPAI	
		ESTABLE	TEMPORAL	ESTABLE	TEMPORAL
1rA ESO	30	Concepció Torradeflot	13	Aula 1rA	Laboratori Piscina
1rB ESO	31	Laia Andrés	13	Aula 1rB	Piscina
1rC ESO	30	Marçal Fabra	13	Aula 1rC	Piscina
2nA ESO	29	Anna Boleda	13	Aula 2nA	Laboratori Piscina Taller
2nB ESO	31	Josep Oriol Ferrer	13	Aula 2nB	Piscina Taller
2nC ESO	30	Víctor López	13	Aula 2nC	Piscina Taller
3rA ESO	30	Pedro Fernández	13	Aula 3rA	Laboratori Piscina Taller
3rB ESO	30	Carmen González	13	Aula 3rB	Piscina Taller
3rC ESO	30	Margarita Villar	13	Aula 3rC	Piscina Taller
4tA ESO	29	Elena Jorge	12	Aula 4tA	Piscina Atelier
4tB ESO	28	Xavier Ros	12	Aula 4tB	Piscina Aula TIC
4tC ESO	31	Román Lozano	12	Aula 4tC	Piscina Aula TIC
1rA BAT	34	Juan Prados	11	Aula 1rA	Piscina Aules 1rBAT (4) Bonavent. Sans
1rB BAT	34	M ^a Isabel López	11	Aula 1rB	Piscina Aules 1rBAT (4)
1rC BAT	34	Eduard Figueras	11	Aula 1rC	Piscina Aules 1r BAT (4) Bonavent. Sans
1rD BAT	33	Anna Buñuel	11	Aula 1rD	Piscina Aules 1r BAT (4) Bonavent. Sans Atelier

Pla d'organització per a l'obertura del Col·legi Pare Manyanet

2nABAT	34	Mercedes Herráez	9	Aula 2nA	Aules 2nBAT (4)
2nB BAT	34	Eva Sala	9	Aula 2nB	Aules 2nBAT (4)
2nC BAT	32	Núria Munné	9	Aula 2nC	Aules 2nBAT (4)
2nD BAT	34	Joan Surroca	9	Aula 2nD	Aules 2nBAT (4) Atelier

Gestió de les matèries optatives a l'ESO i les matèries de modalitat al Btx:

MATÈRIA	GRUPS ESTABLES PROVENEN ELS ALUMNES	DOCENT	HORARI (HORES SETMANALS)	AULA
Alemany	1rESO A,B i C 2nESO A,B i C 3rESO A, B i C	Eva Bondia Eva Bondia Eva Bondia	2 2 2	1rA ESO 2nA ESO 3rA ESO
Biologia 1	4tESO A i B	A. Navarrete	3	4tA ESO
Física-Química 2	4tESO A i B	J.Manuel López	3	4tA ESO
Economia 1	4tESO A i B	Borja Arriaga	3	4tB ESO
Economia 3	4tESO B i C	Eduard Figueras	3	4tC ESO
Llatí	4tESO A i B	Juan Prados	3	4tB ESO
TIC	4tESO B i C	J. Oriol Ferrer	3	Informàtica
TEC	4tESO A,B i C	Víctor López	3	4tB ESO
Dibuix Tècnic	1rBAT A, C i D	Marçal Fabra	4	Dibuix
HMC	1rBAT C i D	Margarita Villar	4	1rC BAT
Economia 11	1rBAT A, B, C i D	Eduard Figueras	4	1rD BAT
Economia 12	1rBAT A, C i D	Borja Arriaga	4	1rD BAT
Economia 13	1rBAT A, B, C i D	Eduard Figueras	4	Bonaventura Sans
Matemàtiques C. Socials 11	1rBAT C i D	Eva Sala	4	1rC BAT
Matemàtiques C. Socials 12	1rBAT A, B, C i D	José Manuel López	4	1rC BAT
Matemàtiques 11	1rBAT A, B, C i D	J. Manuel López	4	1rA BAT
Matemàtiques 12	1rBAT A, B, C i D	Eva Sala	4	1rB BAT
Matemàtiques 13	1rBAT A, B i D	Román Lozano	4	1rD BAT
Biologia 11	1rBAT A, B i C	A. Navarrete	4	1rB BAT
Biologia 12	1rBAT A, B, C i D	Xavier Garriga	4	1rB BAT
Física 11	1rBAT A, B i D	J. Manuel López	4	1rA BAT
Física 12	1rBAT A, B i C	P. Fernández	4	1rA BAT
CAV 11	1rBAT B, C i D	Laia Andrés	4	1rC BAT
CAV 12	1rBAT C i D	Víctor López	4	STEAM
Dibuix Artístic I	1rBAT C i D	Elena Jorge	4	Atelier
Literat. Universal	1rBAT A, C i D	Juan Prados	4	Dibuix
Química 11	1rBAT A, B, C i D	C. González	4	1rA BAT
Química 12	1rBAT A, B i D	C. González	4	1rB BAT
Llatí II	2nBAT C i D	Juan Prados	4	2nD BAT
Disseny	2nBAT A, B, C i D	Marçal Fabra	4	Dibuix
Dibuix artístic	2nBAT A, B, C i D	Elena Jorge	4	Atelier
Economia 21	2nBAT A, B, C i D	Eduard Figueras	4	2nA BAT

Economia 22	2nBAT A, B, C i D	Eduard Figueras	4	2nA BAT
Fonaments de les Arts II	2nBAT A, B, C i D	Elena Jorge	4	Atelier
Geografia 21	2nBAT B, C i D	Margarita Villar	4	2nC BAT
Geografia 22	2nBAT A, C i D	Margarita Villar	4	2nC BAT
Geografia 23	2nBAT A, B, C i D	Borja Arriaga	4	2nD BAT
CAV 21	2nBAT A, B, C i D	Víctor López	4	STEAM
CAV 22	2nBAT A, C i D	Laia Andrés	4	STEAM
Matemàtiques C. Socials 21	2nBAT A, B, C i D	José Manuel López	4	2nB BAT
Matemàtiques C. Socials 22	2nBAT A, B, C i D	Eva Sala	4	2nA BAT
Matemàtiques 21	2nBAT A, B i C	Román Lozano	4	2nA BAT
Matemàtiques 22	2nBAT A, B i C	Eva Sala	4	2nB BAT
Biologia 21	2nBAT A, B, C i D	Xavier Garriga	4	2nB BAT
Biologia 22	2nBAT A, B, C i D	A. Navarrete	4	2nC BAT
Física II	2nBAT A i B	P. Fernández	4	2nB BAT
Dibuix Tècnic II	2nBAT A i C	Marçal Fabra	4	Dibuix
Literat. Catalana	2nBAT B, C i D	Núria Munné	4	2nD BAT
CTMA II	2nBAT A, B i C	Xavier Garriga	4	STEAM
Química 21	2nBAT A, B i C	Olga Durán	4	2nD BAT
Química 22	2nBAT A i B	Olga Durán	4	2nD BAT
Literat.Castellana	2nBAT A, B, C i D	Inma García	4	STEAM

Al compartir espais amb altres grups estables del mateix nivell serà obligatori l'ús de la mascareta per part dels alumnes i dels professors. En finalitzar la classe, es procedirà a la seva desinfecció.

c) Criteri organitzatiu dels recursos per a l'atenció de l'alumnat amb necessitats específiques de suport educatiu

Les psicòlogues escolars, en el cas d'intervenir a l'aula o bé si s'atén un alumne individualment, faran ús de la mascareta. En aquest últim cas l'alumne també en portarà. Continuarà mantenint entrevistes amb els pares, amb preferència telemàtica o telefònicament. Si es creu convenient fer l'entrevista presencialment, es faran servir les mesures preventives recomanades.

Es faran coordinacions amb serveis externs: EAP, Serveis Socials, EAIA, CDIAP, CSMIJ, ... i amb professionals contractats pels pares dels nostres alumnes, telefòniques i/o telemàtiques i per la via del correu electrònic. Si són presencials, es faran servir les mesures preventives.

En acabar les trobades presencials es ventilarà el despatx o estança on s'ha estat.

Les comunicacions directes amb el personal del col·legi es faran sempre amb mascareta.

d) Organització de les entrades i sortides

Degut a les mesures de protecció que cal aplicar, els alumnes no podran entrar a l'escola abans de l'horari d'obertura del centre.

Les entrades i sortides es faran de forma esglaonada i per diferents portes per evitar aglomeracions. Tots els alumnes s'han de netejar les mans amb el gel hidroalcohòlic abans

d'entrar al centre i han de dur posada la mascareta. (S'ha de portar una mascareta de recanvi i un pot de gel hidroalcohòlic personal).

Cada grup anirà acompanyat del seu mestre/a.

1.- Llar d'infants

GRUP	ACCÉS ESCOLA	ESCALA	ENTRADA	SORTIDA
P0	Travessera de Les Corts		8.50-9.30h grups de 10 persones, entra només un familiar per acompanyar el nen/a a l'aula	16.30-17.00h esglaonada
P1	Travessera de Les Corts		8.50-9.30h grups de 10 persones, entra només un familiar per acompanyar el nen/a a l'aula	16.30-17.00h esglaonada
P2	Travessera de Les Corts		8.50-9.30h grups de 10 persones, entra només un familiar per acompanyar el nen/a a l'aula	16.30-17.00h esglaonada

2.- Educació Infantil

GRUP	ACCÉS ESCOLA	ESCALA	ENTRADA	SORTIDA
P3	Travessera de les Corts	Principal	9.05h Travessera 14.45h Travessera	12.45h Travessera 17.05h Travessera
P4	Seminari (Entença)	Claustre	8.55h Seminari 14.45h Travessera	12.45h Travessera 16.55h Seminari
P5	Seminari (Entença)	Claustre	8.45h Seminari 14.45h Travessera	12.45h Travessera 16.45h Seminari

3.- Educació Primària

GRUP	ACCÉS ESCOLA	ESCALA	ENTRADA	SORTIDA
1r	Prat d'en Rull	Batxillerat	8.45h 14.45h	12.45h (Prat d'en Rull) 16.45h (Prat d'en Rull)
2n	Prat d'en Rull	Batxillerat	8.55h 14.55h	12.55h (Prat d'en Rull) 16.55h (Prat d'en Rull)
3r	Entença	Auditori	8.45h 14.45h	13.00h (Entença) 16.50h (Entença)
4t	Entença	Auditori	8.55h 14.55h	13.00h (Entença) 17.00h (Entença)
5è	Travessera	Principal	8.45h 14.55h	13.00h (Travessera) 16.45h (Travessera)
6è	Travessera	Principal	8.55h 14.55h	13.00h (Travessera) 16.55h (Travessera)

4.- Educació Secundària

GRUP	ACCÉS ESCOLA	ESCALA	ENTRADA	SORTIDA
1r ESO	Prat d'en Rull	Batxillerat	7.55h 15.00 h	13.20h 17.10h
2n ESO	Entença Prat d'en Rull	Auditori Auditori	7.55h 15.00 h	13.30h (Prat d'en Rull) 17.15h
3r ESO	Entença Entença	Principal Auditori	7.45h 15.10h	13.30h (Travessera) 17.15h
4t ESO	Travessera Entença	Principal Principal	7.55h 15.10h	13.30h 17.15h
1r BAT	Entença	Batxillerat	7.45h	14.20h (Prat d'en Rull)
2n BAT	Prat d'en Rull	Batxillerat	7.45h	14.30h

e) Organització de l'espai d'esbarjo

Els patis es distribuïran per sectors. S'assignarà un espai del pati a cada grup estable. Només dins d'aquest espai, l'alumnat podrà treure's la mascareta i esmorzar. Fora d'aquest espai caldrà l'ús de la mascareta. Cada mestre/a acompanya fins al pati al seu grup.

1.- Llar d'infants

GRUP-NIVELL-GRUP	HORA DE PATI
P0	No puja al pati.
P1 PETITS	No puja al pati.
P1 GRANS	10,15 – 11,00 h Pati llar d'infants.
P2	10,15 – 11,00 h Pati llar d'infants.

2.- Educació Infantil

GRUP-NIVELL-GRUP	HORA DE PATI
P3	11,15 – 11,45 h. Pati llar d'infants.
P4-P5	11,15 – 11,45 h. Pati P4-P5.

3.- Educació Primària

GRUP-NIVELL-GRUP	HORA DE PATI
1r-2n	10,30 -10,55 h pati infantil.
3r	10,30 -10,55 h pista coberta.
4t	10,30 -10,55 h porxos.
5è	10,30 -10,55 h pati central.
6è	10,30 -10,55 h pati pista vermella.

4.- Educació Secundària

CURS NIVELL-GRUP	HORARI DE PATI
1r i 2n ESO	11 a 11.30h pati bàsquet i porxo costat auditori

3r ESO	11 a 11.30h pista de futbol
4t ESO	11 a 11.30h pati central
1r BAT	11 a 11.30h pista coberta
2n BAT	11 a 11.30h terrassa futbol

f) Relació amb la comunitat educativa

Les trobades d'inici de curs amb les famílies es realitzaran de forma presencial, si la situació ho permet.

Les entrevistes personals amb les famílies per fer el seguiment dels alumnes es faran de manera presencial, amb mascareta i adoptant les mesures de seguretat.
Les reunions amb el consell escolar es realitzaran de forma presencial.

g) Servei de menjador

L'escola disposa d'una empresa externa que s'encarrega d'aquest servei. Aquesta seguirà els protocols de seguretat establerts.

Al menjador es mantindran els grups estables i la distància de seguretat entre un grup i l'altre.

Els alumnes baixaran amb la mascareta. Els monitors també la portaran en tot moment.

Els alumnes de primària, en acabar el pati del menjador, es concentraran cada grup en el seu espai de referència. Els alumnes que s'incorporen a la tarda van al seu espai.
De moment, fins que no millori la situació, no hi haurà biblioteca al migdia.

Llar d'infants

CURS-NIVELL-GRUP	HORA DE DINAR	ESPAI
P0	12:00 h	Aula P0
P1 PETITS	12:15 h	Aula P1 PETITS
P1 GRANS	12:15 h	Aula P1 GRANS
P2 PETITS	12:30 h	Aula P2 GRANS
P2 GRANS	12:30 h	Aula P2 GRANS

Educació infantil

CURS-NIVELL-GRUP	HORA DE DINAR	ESPAI
P3	12:15 h	Menjador exclusiu de P3
P4	12:15 h	Aules P4A/P4B/P4C
P5	12:15 h	Aules P5A/P5B/P5C

Educació primària

CURS-NIVELL-GRUP	HORA DE DINAR	ESPAI
1r	12:45 h	Menjador
2n	12:45 h	Menjador
3r	12:45 h	Menjador
4t	12:45 h	Menjador
5è	13:00 h	Menjador
6è	13:00 h	Menjador

Educació secundària

CURS-NIVELL-GRUP	HORA DE DINAR	ESPAI
1r	13:30	Menjador
2n	13:40	Menjador
3r	13:50	Menjador
4t	14:00	Manjador

h) Pla de neteja

La ventilació és una de les principals mesures de prevenció de contagis en espais interiors. És necessari ventilar les instal·lacions interiors com a mínim abans de l'entrada i després de la sortida dels alumnes i 3 vegades més durant el dia durant, almenys, 10 minuts cada vegada.

Totes les aules seran adequadament ventilades. Si és possible, es deixaran les finestres obertes durant les classes.

La neteja i la posterior desinfecció d'espais es realitzarà amb una periodicitat almenys diària.

La planificació és:

Pla d'organització per a l'obertura del Col·legi Pare Manyanet

+ = ventilació

✓ = neteja i desinfecció

n = neteja

	Abans de cada ús	Després de cada ús	Diàriament	≥ 1 vegada al dia	Setmanalment	Comentaris
ESPAIS COMUNS I EQUIPAMENTS						
Ventilació de l'espai				+		Mínim 10 minuts 3 vegades/dia
Manetes i poms de portes i finestres				✓		
Baranes i passamans, d'escaleres i ascensors				✓		
Superfície de taulells i mostradors				✓		
Cadires i bancs				✓		Especialment en les zones que contacten amb les mans
Grapadores i altres utensilis d'oficina				✓		
Aixetes				✓		
Botoneres dels ascensors				✓		Material electrònic: netejar amb un drap humit amb alcohol propílic 70º
Ordinadors, sobretot teclats i ratolins				✓		
Telèfons i comandaments a distància				✓		
Interruptors d'aparell electrònics				✓		
Fotocopiadores				✓		

	Abans de cada ús	Després de cada ús	Diàriament	≥ 1 vegada al dia	Setmanalment	Comentaris
AULES I ESPAIS DE JOC INTERIORS						
Ventilació de l'espai				+		Mínim 10 minuts 3 vegades/dia
Superfícies o punts de contacte freqüent amb les mans				✓		
Terra				✓		
Materials de jocs		n	✓			També si hi ha un canvi de grup d'infants
Joguines de plàstic		n	✓			Les joguines de plàstic dur poden rentar-se al rentaplats
Joguines o peces de roba			✓			Rentadora (≥60°C)
MENJADOR						
Ventilació de l'espai				+		Mínim 10 minuts 3 vegades/dia
Superfícies on es prepara el menjar	✓	✓				
Plats, gots, coberts...		✓				Amb aigua calenta: rentats a elevada temperatura. Sense aigua calenta: desinfecció en dilució de lleixiu al 0,1 %.
Fonts d'aigua				✓		
Taules, safates de trona	✓	✓				
Taulells		✓				
Utensilis de cuina		✓				
Taules per a usos diversos	✓	✓				
Terra				✓		

i) Extraescolars i acollida

Es continuarà amb el servei d'acollida del matí i la tarda.

Donat que suposa una barreja d'alumnes de grups estables diferents, utilitzarem la mascareta.

Caldrà que els alumnes col·laborin en la neteja d'aquests espais.

1.- Llar d'infants (Matins)

ACTIVITAT	NOMBRE D'ALUMNES	GRUPS DELS QUALS PROVENEN	PROFESSIONAL RESPONSABLE	ESPAI
Esmorzar, joguines, contes		P0, P1 i P2	Paquita Pavón Solange Martínez	Aula de P1 petits, trotugues.

2.- Llar d'infants (Tarda)

ACTIVITAT	NOMBRE D'ALUMNES	GRUPS DELS QUALS PROVENEN	PROFESSIONAL RESPONSABLE	ESPAI
Joguines, contes		P0, P1, P2	V. Escudero, Núria Martínez, Laura Pérez, Anna Marín, Imma Cano, Andrea De Juan	Aula de P1 grans, Cargols.

3.- Educació infantil (Matins)

ACTIVITAT	NOMBRE D'ALUMNES	GRUPS DELS QUALS PROVENEN	PROFESSIONAL RESPONSABLE	ESPAI
Esmorzar Mirar contes		P3,P4,P5	Dolores Andrea	Biblioteca

4.- Educació infantil (Tarda)

ACTIVITAT	NOMBRE D'ALUMNES	GRUPS DELS QUALS PROVENEN	PROFESSIONAL RESPONSABLE	ESPAI
Berenar Mirar contes		P3,P4,P5	Andrea	Aula P2 Llar d'infants

* Les activitats extraescolars resten pendents de la normativa.

j) Reunions dels òrgans unipersonals i col·lectius de coordinació i govern

ÒRGANS	TIPUS DE REUNIÓ	FORMAT	PERIODICITAT
Equip directiu	Planificació	Presencial	mensual
Consell Escolar	Consultiva i informativa	Presencial	trimestral
Equip Coordinació Infantil-Primària	Coordinació	Presencial	setmanal
Equip Coordinació Secundària	Coordinació	Presencial	setmanal
Equip Docent Llar d'Infants	Avaluació i seguiment	Presencial	setmanal
Equip Docent Infantil	Avaluació i seguiment	Presencial	setmanal
Equip Docent Primària	Avaluació i seguiment	Presencial	setmanal

Equip Docent Secundària	Avaluació i seguiment	Presencial	setmanal
-------------------------	-----------------------	------------	----------

k) Protocol d'actuació en cas de detectar un possible cas de covid-19

El responsable de la coordinació i la gestió de la COVID-19 al centre és el director o directora.

No han d'assistir al centre l'alumnat, les persones docents i altres professionals que tinguin símptomes compatibles amb la COVID-19, així com aquelles persones que es troben en aïllament per diagnòstic de COVID-19 o en període de quarantena domiciliària per haver tingut contacte estret amb alguna persona amb símptomes o diagnosticada de COVID-19.

Control de símptomes

Les famílies, o directament l'alumne si és major de 18 anys, han de fer-se responsables de l'estat de salut dels seus fills i filles. A l'inici del curs, signaran una declaració responsable a través de la qual:

- Faran constar que són coneixedores de la situació actual de pandèmia amb el risc que això comporta i que, per tant, s'atendran a les mesures que puguin ser necessàries en cada moment.
- Es comprometen a no portar l'infant o adolescent al centre educatiu en cas que presenti simptomatologia compatible amb la COVID-19 o l'hagi presentat en els darrers 14 dies i a comunicar-ho immediatament als responsables del centre educatiu per tal de poder prendre les mesures oportunes.

Davant d'una persona que comença a desenvolupar símptomes compatibles amb la COVID-19 al centre:

1. Se l'ha de portar a un espai separat d'ús individual, que estarà clarament identificat.
2. S'ha de col·locar una mascareta quirúrgica (tant a la persona que ha iniciat símptomes com a la persona que quedi al seu càrrec)
3. S'ha de contactar amb la família per tal que vingui a buscar l'infant o adolescent.
4. En cas de presentar símptomes de gravetat s'ha de trucar també al 061.
5. El centre ha de contactar amb el Servei Territorial d'Educació per informar de la situació i a través d'ells amb el servei de salut pública.

La família o la persona amb símptomes ha de contactar amb el seu CAP de referència per valorar la situació i fer les actuacions necessàries. Si es decideix realitzar una PCR per a SARS-CoV-2, l'infant i la família amb qui conviu hauran d'estar en aïllament al domicili fins conèixer-ne el resultat. En cas que finalment es confirmi el cas, Salut Pública serà l'encarregada de la identificació, aïllament i seguiment dels contactes estrets.

Un cop la persona és fora de l'espai, es realitzarà la seva neteja en els termes explicats anteriorment.

CASOS	ESPAI HABILITAT PER A L'ÀILLAMENT	PERSONA RESPONSABLE DE REUBICAR L'ALUMNE	PERSONA RESPONSABLE DE TRUCAR A LA FAMILIA	PERSONA RESPONSABLE DE TRUCAR A SERVEIS TERRITORIALS
Llar	Despatx 1	Direcció/coordinació	Direcció/coordinació	Direcció/coordinació
Infantil	Despatx 1	Direcció/coordinació	Direcció/coordinació	Direcció/coordinació
Primària	Despatx 1	Direcció/coordinació	Direcció/coordinació	Direcció/coordinació
Secundària	Despatx 1	Direcció/coordinació	Direcció/coordinació	Direcció/coordinació

I) Seguiment del pla

L'equip directiu del centre realitzarà l'avaluació i seguiment del pla d'obertura. Recollirà les valoracions dels diferents membres de la comunitat educativa i introduirà els canvis necessaris per al bon funcionament del centre.

A l'inici del curs s'haurà de realitzar un seguiment més intens per tal d'ajustar l'organització.

3.- Concrecions per a l'educació infantil

a) Pla d'acollida de l'alumnat:

A la llar d'infants els dies 4 i 7 de setembre en torns assignats de 9.00h a 10.00h o de 10.30h a 11.30h un adult acompanyarà el nen/a a l'aula i estarà una hora amb les mestres per tal d'establir relació amb l'espai i les seves tutores. Els dies 8 i 9 de setembre es mantindran els torns assignats però l'infant es quedarà amb les educadores; els pares ja no es quedaran a l'aula amb ells. El dia 10 de setembre l'horari serà de 9.00h a 13.00h i aquells que vulguin tornar a la tarda ho podran fer de 15.00h a 17.00h.

A partir del 14 de setembre oferirem el servei sencer amb menjador. De 9.00h a 17.00h. Només un adult podrà entrar a la llar per acompanyar el nen/a a la seva aula.

A l'etapa d'infantil els alumnes de P3 vindran a l'escola el dia 10 de setembre amb un familiar per tal de conèixer la mestra i el seu espai. L'horari serà d'11.00h a 12.00h. A partir del 14 de setembre els infants vindran acompanyats per un familiar amb les mesures de seguretat pertinents que podrà accedir a l'aula durant els 15 primers dies de curs. Els grups de P3 seran els últims en accedir al recinte escolar (9.05h)

L'accés a l'escola per P4 i P5 serà diferent del de P3 per tal de garantir les mesures de seguretat. En aquest cas els pares no podran accedir al recinte. Deixaran els seus fills/es a la porta d'accés i una mestra assignada i que sempre serà la mateixa persona, els acompanyarà fins a la seva aula.

Tant als pares de la llar com els d'infantil se'ls exigirà accedir al recinte o a l'aula sempre amb mascareta i es demanarà fer una desinfecció de mans en els punts d'accés a l'escola.

L'horari per l'etapa d'educació infantil serà de 9.00h a 17.00h.

Els grups seran estables des del primer dia d'escola. Per anar al pati els alumnes d'infantil hauran de fer ús de la mascareta. L'espai també serà sempre fix i el mateix: només faran ús de la seva aula i del pati. El rentat de mans i desinfecció amb gel hidroalcohòlic estarà

present a l'entrada i sortida de l'escola, abans i després de dinar i esmorzar i cada vegada que facin ús del wc.

b) Pla de treball del centre educatiu en confinament

NIVELL EDUCATIU	MÈTODE DE TREBALL I RECURSOS DIDÀCTICS PREVISTOS	MITJÀ I PERIODICITAT DEL CONTACTE AMB EL GRUP	MITJÀ I PERIODICITAT DEL CONTACTE INDIVIDUAL AMB L'ALUMNE/A	MITJÀ I PERIODICITAT DE CONTACTE AMB LA FAMÍLIA
Llar d'infants	Telemàtics. Programacions	Telemàtic. Diari	Telemàtic. Setmanal. Tutoria	Telemàtic. Segons necessitats
Educació infantil	Telemàtics. Programacions	Telemàtic. Diari	Telemàtic. Setmanal. Tutoria	Telemàtic. Segons necessitats

4.- Concrecions per a l'educació primària i Secundària

a) Pla de treball pel centre educatiu en confinament

NIVELL EDUCATIU	MÈTODE DE TREBALL I RECURSOS DIDÀCTICS PREVISTOS	MITJÀ I PERIODICITAT DEL CONTACTE AMB EL GRUP	MITJÀ I PERIODICITAT DEL CONTACTE INDIVIDUAL AMB L'ALUMNE/A	MITJÀ I PERIODICITAT DE CONTACTE AMB LA FAMÍLIA
Primària	Telemàtics. Programacions	Telemàtic. Diari	Telemàtic. Setmanal. Tutoria	Telemàtic. Segons necessitats
Secundària	Telemàtics. Programacions	Telemàtic. Diari	Telemàtic. Setmanal. Tutoria	Telemàtic. Segons necessitats

MODEL DE DECLARACIÓ RESPONSABLE

Declaració responsable per a les famílies d'alumnes COVID-19. Curs 2020-21

Dades personals

Nom i cognoms del pare, mare o tutor/a DNI/NIE/Passaport

Nom de l'alumne/a Curs

Declaro, responsablement:

1. Que el meu fill/a, durant els darrers 14 dies i en aquest moment:

- No presenta cap simptomatologia compatible amb la covid-19 (febre, tos, dificultat respiratòria, malestar, diarrea...) o amb qualsevol altre quadre infecciós.
- No ha estat positiu de covid-19 ni ha conviscut amb persones que siguin o hagin estat positives.
- No ha estat en contacte estret amb cap persona que hagi donat positiu de covid-19 ni que hagi tingut simptomatologia compatible amb aquesta malaltia.
- Té el calendari vacunal al dia.

2. (Seleccioneu una de les dues opcions)

Que el meu fill/a no pateix cap de les malalties següents:

- **Malalties respiratòries** greus que necessiten medicació o dispositius de suport ventilatori.
- **Malalties cardíaques** greus.
- **Malalties** que afecten al **sistema immunitari** (per exemple, aquells infants que necessiten tractaments immunosupressors).
- **Diabetis** mal controlada.
- **Malalties neuromusculars o encefalopaties** moderades o greus.

Que el meu fill/a pateix alguna de les malalties següents i que he valorat amb el seu metge/metgessa o pediatre/a la idoneïtat de reprendre l'activitat escolar:

- **Malalties respiratòries** greus que necessiten medicació o dispositius de suport ventilatori.
- **Malalties cardíaques** greus.
- **Malalties** que afecten el **sistema immunitari** (per exemple, aquells infants que necessiten tractaments immunosupressors).
- **Diabetis** mal controlada.
- **Malalties neuromusculars o encefalopaties** moderades o greus.

3. Que prendré la temperatura al meu fill/a abans de sortir de casa per anar al centre educatiu i que, en el cas que tingui febre o presenti algun dels símptomes compatibles amb la covid-19, no assistirà al centre.

4. Que conec l'obligació d'informar el centre educatiu de l'aparició de qualsevol cas de covid-19 en el nostre entorn familiar i de mantenir un contacte estret amb el centre educatiu davant de qualsevol incidència.

I, perquè així consti, als efectes de la incorporació del meu fill/a _____, al centre educatiu **PARE MANYANET**, signo la present declaració de responsabilitat i consento explícitament el tractament de les dades que hi ha en aquesta declaració.

Informació bàsica sobre protecció de dades personals:

Alumnes de centres educatius privats concertats

Responsable del tractament: La direcció del centre educatiu.

Finalitat: Per gestionar l'acció educativa.

Drets de les persones interessades: Podeu sol·licitar l'accés, la rectificació, la supressió o la limitació del tractament de les vostres dades. Podeu trobar tota la informació relativa als drets de les persones interessades i com exercir-los en el web/correu electrònic del Centre educatiu: www.lescorts.manyanet.org/ secretaria@lescorts.manyanet.org

Informació adicional sobre aquest tractament: [web del Centre](#)

Lloc i data

Signatura